



75014 - Montparnasse

« Du labeur au repos éternel »



Lieux traversés : Gare Montparnasse, marché de création rue Edgar Quinet, cimetière du Montparnasse, Zac Didot, Notre Dame du travail, jardin des colonnes Bofill, jardin de l'Atlantique.

Départ : Gare Montparnasse

Arrivée : Gare Montparnasse

5 km faciles

Thèmes : architecture, sculpture

Saisons : toutes

Repérée le 18/10/2015, réalisée le 1/11/2015

Esquisse

Traversée du [marché de la création](#), rue Edgar Quinet, pour nous inspirer et arriver au [cimetière du Montparnasse](#), classé monument historique. Un parcours fleuri en ce jour de la Toussaint au milieu des 1 200 arbres aux couleurs d'Automne. Nature ou sculptures à « immortaliser » sur nos carnets en autant de croquis rapides : Niki de Saint Phalle, Brancusi... En toile de fond, la tour Montparnasse à admirer depuis un havre de paix.

Pique-nique dans [le jardin de la Zac Didot](#) à côté du [château des ouvriers](#). Pause dans un café au chaud.

L'après-midi, [l'église Notre Dame du travail](#) nous permettra des peintures au chaud et en musique: curieuse charpente métallique (l'Eglise a été construite en 1900 pour que les ouvriers puissent se retrouver à l'Eglise comme à l'usine), sculptures contemporaines.

A côté, le [jardin des colonnes](#) offre une jolie perspective sur les immeubles de Ricardo Bofill.

Une passerelle, au milieu des immeubles, donne accès au [jardin Atlantique](#), perché au-dessus de la gare Montparnasse. C'est en ascenseur que nous descendrons vers la gare.

L'œil du maître

[Brancusi](#) et notamment le baiser.

[Niki de Saint Phalle](#), son [oiseau](#), son [chat](#)...

A pied d'œuvre

De la gare à l'entrée du cimetière Montparnasse : 15 minutes + flânerie dans le marché de la création

Place Raoul Dautry (esplanade devant la gare), en tournant le dos à la gare et en regardant la tour Montparnasse, prendre à droite, traverser, puis prendre à gauche la rue du départ, puis tout de suite à droite la rue Edgar Quinet.

Prendre l'allée centrale pour traverser le [marché de la création](#) ouvert le dimanche de 10h à 19h.

Ce sont les artistes qui exposent et vendent à « prix direct d'atelier ». Déjà en 1900, la « horde de Montparnasse » exposait en plein air. Baptisé le « marché au navets », allusion au marché de plein air, de grands artistes comme Modigliani, Soutine, Chagall... y ont pourtant vendu des œuvres.


A la fin du marché, un peu plus loin sur la droite, 3 rue Edgard Quinet, entrer dans le cimetière du Montparnasse

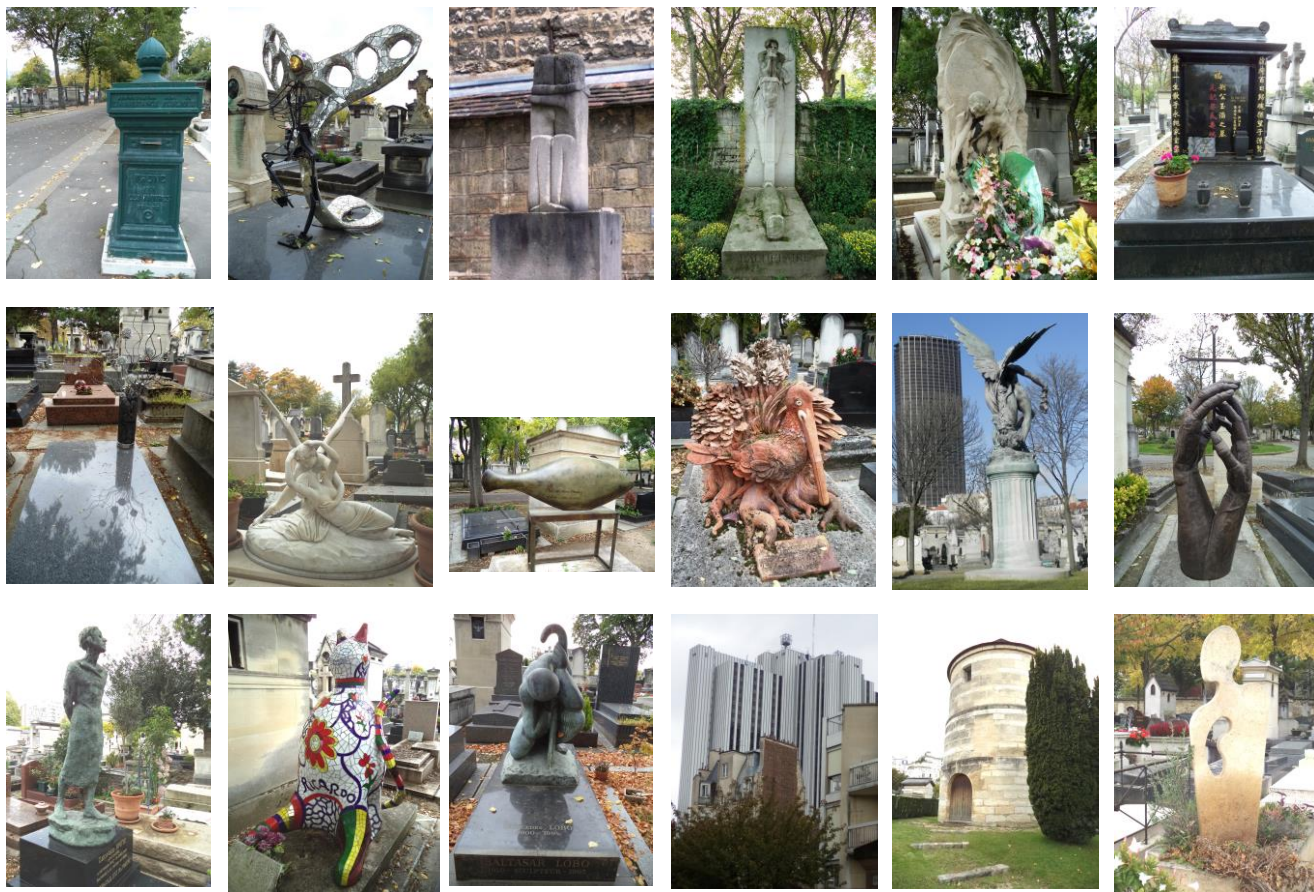
Dans le cimetière Montparnasse : une heure + flânerie+ croquis

Pénétrer par l'entrée principale du [au cimetière du Montparnasse](#), classé monument historique depuis 1931.

Ce cimetière « héberge » de nombreuses personnalités dont de nombreux artistes ayant fait les grandes heures de Montparnasse au début du 20^{ème} siècle. Orné de sculptures du 20^{ème} siècle et contemporaines, planté de 1 200 arbres et de massifs, de vastes allées permettent de circuler dans ce havre de paix, au pied de la tour Montparnasse.

Emprunter un plan plastifié à l'entrée, ou télécharger le sur le site de la mairie de Paris <https://api-site.paris.fr/images/148432.pdf>

 Le parcours proposé ici, par [promenade-artistique](#), permet de voir les plus spécifiques et de les dessiner. Ouvrir ses yeux, seules les principales sculptures sont signalées.



Prendre l'allée de gauche entre la 21^{ème} et la 18^{ème} parcelle. WC à gauche.

Continuer l'allée et prendre à droite entre la 18^{ème} parcelle et la 19^{ème}.

18^{ème} parcelle, l'oiseau de Niki de Saint Phalle.

Puis prendre à gauche entre la 19^{ème} et la 17^{ème}. Sortir de cette partie du cimetière. Traverser la rue Emile Richard pour pénétrer le petit cimetière.

Longer sur la gauche le mur du cimetière. A la pointe prendre à droite le long du mur.

Km@ - C'est le baiser de Constantin Brancusi, parcelle 19 (petit cimetière).

Continuer le long du mur pour retrouver l'allée, sortir du petit cimetière, traverser la rue et revenir dans le grand cimetière.

Tourner à gauche entre la parcelle 17 et la 13. Poursuivre l'allée et prendre la 2^{ème} à gauche entre la 27^{ème} et la 26^{ème}. Au fond le cénotaphe de Baudelaire.

Faire demi-tour et continuer sur cette allée entre les parcelles 11 et 12.

Dans la parcelle 11, un curieux poisson avec des seins, une épitaphe au dos. Il est perché sur son aquarium.

Poursuivre jusqu'au rond-point central et le Génie du sommeil.

Tourner à droite.

Dans la parcelle 2 (ou 3 ?), des mains tiennent une croix.

Prendre entre les parcelles 2 et 3, l'allée qui ramène à l'entrée sans aller jusqu'au bout.

Tourner à gauche entre la 6^{ème} et la 14^{ème}.

Dans la 6^{ème} le Chat de Niki de Saint Phalle.

Tourner à gauche, entre la 6^{ème} et la 15^{ème}. Cette allée conduit à une sortie piéton. Ouvrir les yeux sur de nombreuses sculptures.

Avant de sortir, tourner à gauche, entre la 8^{ème} et la 9^{ème} pour accéder au moulin, vestige d'une des 3 anciennes fermes sur lequel ce cimetière a été bâti.

Le contourner, pour revenir sur vos pas vers l'allée qui conduit à la sortie Piéton.

Du cimetière Montparnasse à l'Eglise Notre Dame du travail : 30 minutes.

Km@ - A la sortie, prendre la rue Froidevaux sur la gauche et la rue Auguste Mie sur la droite.

Traverser l'avenue du Maine et prendre la rue Raymond Losserand. Tout de suite à droite pénétrer dans le jardin Jean Moulin, les 3 cornets. Le traverser par la gauche pour passer sous un immeuble. Au N°7, ateliers d'artiste et fondation Cartier (photographie).

Prendre la rue Lebois sur la gauche pour revenir rue Raymond Losserand et la poursuivre sur la droite.

Abri possible dans les laveries automatiques ou à la crêperie !

Continuer et prendre la 3^{ème} à gauche, la rue du château.

Avant la place de Marcel Glafferi, passer sous un immeuble à droite, rue du Moulin des Lapins et longer les installations sportives pour arriver sur la place de la Garenne.

Km③ - Sur la droite, [le jardin de la Zac Didot](#) (2004). *WC et pique-nique.*

Emprunter l'allée pavée et sortir du jardin sur la gauche place Marcel Paul.

Prendre l'allée à droite bordée d'ateliers d'artiste. Se retourner pour voir le [château des ouvriers](#) qui a été protégé par les habitants du quartier au moment de la reconstruction de la ZAC.

Prendre à gauche, la rue Raymond Losserand. Puis la 3^{ème} à gauche, la [rue Thermopyles](#) juste pour le plaisir des yeux.

Revenir sur la rue Raymond Losserand, la reprendre à droite.

A la station de métro, prendre à gauche la rue Pernety jusqu'à la rue Vercingétorix et le square du Cardinal Wysinski.

Prendre la rue Vercingétorix à droite. Toutefois monter l'escalier sur la gauche qui donne une vue sur les voies.

Km④- Sur la droite l'église Notre Dame du travail.

Le porche de l'église Notre Dame du travail , construite en 1 900, au moment de l'exposition universelle, ne laisse pas imaginer le style usine de la nef. Elle devait rappeler à l'ouvrier son usine afin qu'il se sente chez lui ! Mais elle devait aussi être une fête pour ses yeux et un réconfort. Le curé « voulait que les yeux puissent se baigner dans la lumière et que les poumons eussent à respirer largement l'air pur » !



Pause peinture pour son architecture et ses sculptures contemporaines en profitant d'un fond musical. Voir les peintures des saints représentant le travail et surtout la peinture de Saint-Luc patron des artistes !

En sortant de l'Eglise prendre à droite.

De l'église Notre Dame du travail à la gare Montparnasse : 30 minutes + pauses peinture.



Sur la place, pousser la porte des grilles noires sur la droite pour pénétrer dans le jardin des colonnes (1986) et admirer les immeubles de Ricardo Bofill : roseraie, lavandes et magnolias entourés d'immeubles miroitants.

Ressortir, et passer entre les immeubles Ricardo Bofill pour arriver à la place de la fontaine de Catalogne.

En la contournant sur la gauche, regarder la perspective rue du château, boulevard Pasteur et la tour Eiffel en contrebas.

Un accès rapide au jardin Atlantique peut se faire par le haut du boulevard Pasteur et l'allée de la 2^{ème} DB sous un immeuble à droite. Mais il est préférable de continuer le tour jusqu'à la rue Jean Zay.

Emprunter le trottoir de droite de cette rue. Prendre à droite la rue Perceval face au parking Vinci.

Au numéro 7, monter l'escalier vers la rue Guesde et emprunter la passerelle, quelques marches et puis une autre passerelle.

Monter l'escalier vers le [jardin Atlantique](#) (1994) perché (7 à 18 mètres) au-dessus de la gare Montparnasse et dédié à l'Océan.



Traverser le jardin par l'allée centrale bordée de deux rangées d'arbres originaires des pays à l'ouest et à l'est de l'Atlantique. WC.

Km⑤ - *La fontaine de "l'île des Hespérides ", qui est dédiée au ciel, exhibe un immense thermomètre, un pluviomètre, une girouette et un anémomètre, qui mesure la vitesse du vent. Les ondulations du sol suggèrent les vagues de l'océan. Un grand miroir capte les rayons du soleil et éclaire le bassin des Miroitements.*

Prendre à droite pour entrer dans un square où les graminées sont reines et explorer la partie de droite du jardin.

Revenir au centre du jardin, emprunter le « ponton » et passer sous le musée du général Leclerc et le musée Jean-Moulin.

Prendre ensuite à droite. Au bout, à droite puis à gauche, un passage permet d'accéder à un ascenseur. Appuyer fort sur le bouton. Cet ascenseur descend vers la rue du Commandant René Mouchotte. La prendre à droite puis à gauche, l'avenue du Maine pour retrouver la gare Montparnasse.



La gare est aussi, un abri en cas de pluie avec de nombreux sujets de peinture.

N.B. Possibilité d'accéder au jardin de la gare par la voie 1 départ grandes lignes.

Carte du parcours sur www.openrunner.com/?id=5377579



www.promenade-artistique.fr



Vous avez réalisé cette randoart, merci d'adresser vos commentaires à promenade-artistique@hotmail.fr